

MEMORIA ANUAL

Abril 2023 - Marzo 2024
ESTADOS FINANCIEROS 2023



NUESTRA MISIÓN

Propiciar el desarrollo de los asociados, en el ámbito social, cultural y deportivo, especialmente los náuticos y de pesca, en un ambiente de integración, respeto y amistad con el fin de contribuir a su realización personal y familiar.



NUESTRA VISIÓN

Ser el Club más reconocido de la Costa peruana, por la permanente orientación a la satisfacción del Asociado, asegurando una adecuada infraestructura, excelencia en los servicios, seguridad integral y el cuidado del medio ambiente.

INDICE

Consejo Directivo, Junta Calificadora y de Disciplina, Junta de Auditoría 2023 – 2024	04
Presentación	05
Situación Social	11
Instalaciones y Servicios	14
Carta del Presidente de la Junta de Auditoría	45
Dictamen de Auditoría Externa	50
Estados Financieros Audittados	53

CONSEJO DIRECTIVO

Presidente

JORGE MUFARECH
BERTELLO

Vicepresidente

MICHEL IPINZA GIRBAU

Director Secretario

MAHER SABA ABUSADA

Director Tesorero

MANUEL SALAZAR MAURER

Director Sede Central

KATIA ABUGATTAS JARUFE

Director Sede Deportiva

RICARDO PÉREZ REYES DE
LA FLOR

Director Comodoro

JOAQUIN OTERO SAHUIRE

JUNTA CALIFICADORA Y DE DISCIPLINA

Presidente

JOSÉ RAMÓN FERNÁNDEZ
MONTAGNE

Vicepresidente

WOLFGANG FREITAG NIELAND

Secretario

JUAN ABUSADA MATTAR

Vocales

ENRIQUE FALCÓN MALDONADO
GONZALO MEZA CUADRA ARAOZ
ENRIQUE PEREZ REYES BANCHERO

JUNTA DE AUDITORÍA

Presidente

LUIS VALDIVIESO MONTANO

Secretario

ERNESTO MELGAR CAVERO

Vocal

ALEXANDER CORNEJO HERRERA

CARTA DEL PRESIDENTE A LA ASAMBLEA ORDINARIA

Estimados señores,

Buenos días con todos, me es grato dirigirme a ustedes en representación del Consejo Directivo para presentarles la Memoria Anual correspondiente al periodo de abril 2023 a marzo 2024.

SEDE CENTRAL:

Nuestra prioridad con esta sede es resolver los inconvenientes con MINSA y Sedapal los cuales datan de hace muchos años.

El objetivo principal es de mantener las características originales con las cuales fue concebida esta piscina: que sea siempre abastecida con agua salada de nuestro pozo, y no implementar un proceso de cloración con posterior recirculación. Todo ello ha sido informado en las Asambleas pasadas.

Quizás lo más importante es que esta estrategia fue decidida y aprobada sobre la base de las sugerencias y comunicaciones recibidas con respecto el futuro de la piscina por muchos de nuestros socios.

Al inicio de nuestra gestión encargamos la defensa legal al Estudio Amado. Sin embargo debido a los resultados obtenidos decidimos como Consejo el cambio a un nuevo grupo de abogados representados por la Dra. Elizabeth Santana.

Al momento ya contamos con acciones de amparo admitidas para ambos casos y estamos en proceso de presentar las medidas cautelares respectivas.

De ser admitidas, esto nos permitira seguir operando sin problemas mientras gestionamos ante el tribunal constitucional la creación de un marco normativo ideoneo para una laguna artificial como la nuestra.

Con respecto a las inversiones en esta sede realizamos dos importantes; i) la remodelación integral de los baños de damas, y ii) reconstrucción total de los baños laterales de la piscina por un monto total de S/300 mil soles. Debemos agradecer la donación de la totalidad de los ceramicos utilizados en ambas obras.

Como Consejo Directivo queremos recuperar el legado de nuestro Club y estamos convencidos que parte de ello es el trabajo que dejó Walter Weberhofer impregnado en cada uno de los detalles arquitectónicos. Agradecemos a nuestro consocio Heinz Weberhofer quién nos proporcionó los diseños actualizados de la escalera principal de la Sede. Nuestro compromiso es reinaugararla el próximo verano.

Finalmente, destacamos y agradecemos la incansable labor de nuestra Directora de Sede, Katia Abugattas, por recuperar la esencia y la vida social a través de los múltiples eventos realizado durante esta temporada como los campeonatos de Burako, Dudo, Backgammon, Ajedrez, Pop-Up, Bingo, Noche de Arte, y Cenas Show donde muchos de nuestros socios se reencontraron con su Sede.

CARTA DEL PRESIDENTE A LA ASAMBLEA ORDINARIA



SEDE DEPORTIVA

Con respecto a la Sede Deportiva hemos trabajado fuertemente en el mantenimiento general de las diversas áreas deportivas, siempre promoviendo el desarrollo de nuestros asociados mediante los distintos campeonatos y cursos de verano que vienen teniendo gran acogida año tras año.

Así mismo hemos invertido en la adquisición de nuevos equipos de gimnasio para mejorar las instalaciones disponibles para los asociados; también hemos ampliado la oferta de actividades para los niños con la adquisición de nuevos juegos.

Hemos comenzando con el proceso de migración de tecnología de iluminación a tecnología LED y hoy ya contamos con 2 canchas de frontenis implementadas, sumandose a las de tenis implementadas en los últimos años. Esperamos durante el resto de nuestra gestión completar todas las canchas deportivas.

Finalmente, y con respecto a las inversiones de la Sede, durante octubre del año 2023 recibimos una carta firmada por 32 socios con la finalidad de promover un nuevo deporte: Padel Tenis. El monto invertido fue de 166 mil soles. A inicios de marzo realizamos la primera Copa Esmeralda de Padel, la cual contó con 32 inscritos. Esto demuestra la gran acogida de esta nueva actividad.

Con relación a los eventos sociales realizados en la Sede Deportiva, hemos realizado 14 eventos para niños y karaokes todas las semanas. Adicionalmente como todos los años se han realizado celebraciones de Halloween, Día del Niño, Feria de Semana Santa, y por primera vez se realizó un Pop Up-Kids, siendo un éxito rotundo.

Como cierre de temporada, este año se realizó la fiesta “Under the Ocean Party”, con la participación de más de 400 asociados, nuevamente, agradecemos a todos los asociados por su participación.

SEDE NÁUTICA

Hemos continuado con los mantenimientos estructurales de los muelles: reparamos la parte interna del muelle 2 con nuevas defensas así como la nueva base para la plataforma del grifo, obra que requirió de una inversión de 451 mil soles. Con estas inversiones garantizamos una adecuada protección a nuestros activos marinos.

Importante mencionarles que en el Muelle 3 construimos un nuevo baño para marineros y hemos dejado espacio para un segundo baño para damas. Todos ellos sólo contaban con un baño portátil por más de 20 años. La inversión se pagará en 16 meses de gasto del baño portátil.

En el Área Social de esta sede, fabricamos un nuevo escenario para los conciertos que se realizan durante la temporada de verano en La Terraza Marina. Esta inversión mejoró la calidad de los eventos los cuales además contaron con una mayor participación de nuestros asociados.

En el área deportiva de la Sede, y a pedido de nuestros muchos de nuestros asociados, hemos ampliado el zona de almacenamiento de paddles y kayaks. De la misma forma,

CARTA DEL PRESIDENTE A LA ASAMBLEA ORDINARIA

estamos trabajando en incrementar la propuesta deportiva, durante y fuera de temporada, y como parte de ello ya hemos realizado eventos como el primer campeonato de pesca en Kayak en invierno.

Adicionalmente, en la Sede Náutica, hemos; i) cambiado la concesión del grifo a la empresa Primax desde el mes de abril, ii) renovamos 70 colchonetas pensando en la comodidad de los asociados que asisten a la loza náutica, iii) adquirimos nuevos equipos transmisores marinos para las embarcaciones con la finalidad de tener una mayor cobertura ante la ocurrencia de cualquier emergencia, iv) continuamos trabajando en la regularización documentaria de las embarcaciones de los asociados y de sus espacios asignados, v) seguimos avanzando con el trámite de regularización de área acuática, e vi) incorporamos la presencia de una ambulancia durante los fines de semana para las atenciones de primeros auxilios.

Sin duda, el año 2023 nos ha presentado una serie de desafíos, pero también oportunidades para aprender y crecer como Club. A pesar de las dificultades hemos logrado avances significativos en varias áreas y es importante reconocer y celebrar estos logros. Quiero destacar el esfuerzo y la dedicación de todos los trabajadores y los todos involucrados en la gestión de nuestro Club.

En el ámbito laboral, les queremos informar que luego de tres reuniones de negociación con el sindicato del Club (23 de octubre de 2023, 8 de diciembre de 2023 y 23 de febrero de 2024) lamentablemente, no hemos logrado llegar a un acuerdo para el cierre del pliego de reclamos sindical vigente, debido a las pretensiones económicas solicitadas fuera de la realidad. Nuestra propuesta económica incluye un incremento salarial equivalente al incremento de las cuotas sociales a los asociados. Y ese será nuestro alineamiento con la realidad salarial.

RESULTADOS EN EL AMBITO FINANCIERO:

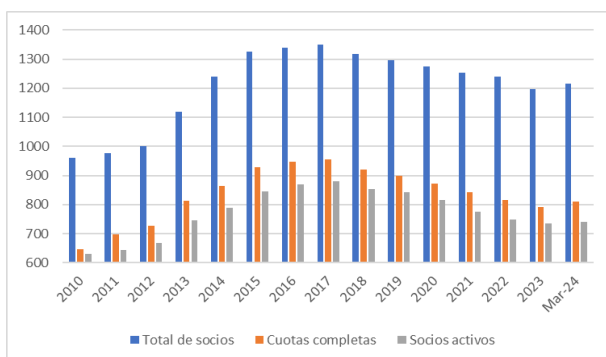
Hemos tomado una serie de medidas importantes para fortalecer la salud financiera de nuestro club. Para empezar, hemos continuado nuestra colaboración con la firma Grant Thornton como nuestros auditores externos, lo que nos ha brindado una sólida supervisión y garantía en términos de transparencia y cumplimiento. Además, continuamos con el proceso de ordenamiento de manera minuciosa y exhaustiva.

Continuando con nuestra línea de trabajo y compromiso con todos ustedes, es importante mencionarles que luego de 8 años, por primera vez hemos recuperado que la membresía de socios activos se incremente en 6 socios.

Lo siguiente lo podrán ver en el cuadro que les presentamos:



Evolución de Asociados



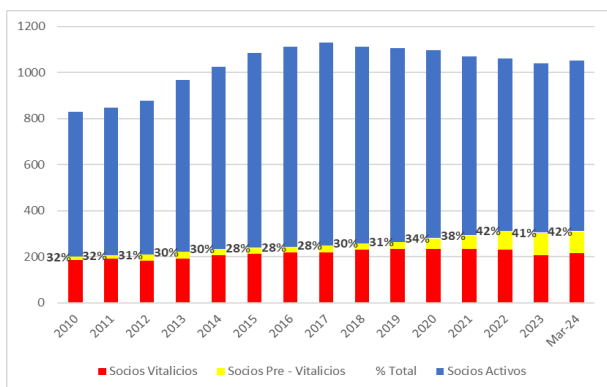
Año	Total de	Cuotas completas	Socios activos
2010	960	646	629
2011	976	697	643
2012	1001	726	669
2013	1119	813	746
2014	1240	865	789
2015	1325	928	845
2016	1339	946	869
2017	1350	955	879
2018	1318	920	853
2019	1295	900	841
2020	1275	873	816
2021	1254	841	776
2022	1239	815	748
2023	1198	790	734
Mar-24	1216	810	740

Sin embargo, reconocemos que esta situación no es sostenible a largo plazo y requiere una acción inmediata, durante el segundo trimestre del año convocaremos a una Asamblea Extraordinaria para presentar una propuesta para lograr adecuar la realidad de los socios vitalicios, pre-vitalicios, y ausentes, todo ello de cara al futuro.

Todo esto se puede apreciar gráficamente en el siguiente cuadro:



Evolución Socios Vitalicios y Pre - vitalicios



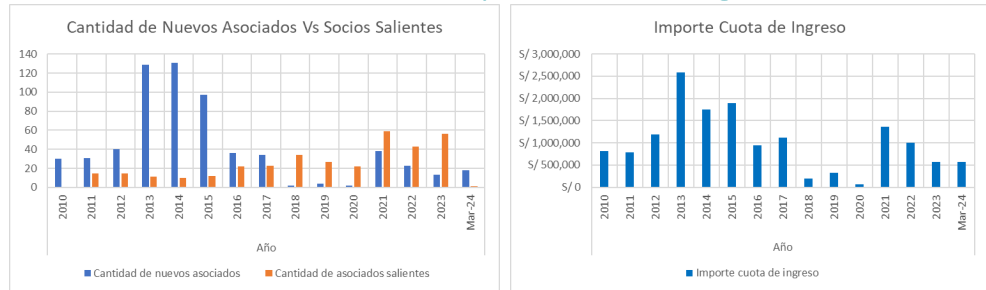
Año	Socios Activos	Socios Vitalicios	Socios Pre - Vitalicios	% Total
2010	629	186	13	32%
2011	643	190	15	32%
2012	669	181	28	31%
2013	746	190	31	30%
2014	789	206	28	30%
2015	845	213	25	28%
2016	869	217	25	28%
2017	879	220	29	28%
2018	853	232	26	30%
2019	841	235	29	31%
2020	816	235	45	34%
2021	776	234	58	38%
2022	748	232	80	42%
2023	734	207	97	41%
Mar-24	740	215	95	42%

Continuaremos con nuestro esfuerzo de incrementar la base de asociados, principalmente con hijos y familiares de socios.

Si bien los nuevos asociados durante este primer trimestre han sido mayores a los asociados que han renunciado, no deberemos detener nuestro esfuerzo en seguir ampliando la base societaria.

CARTA DEL PRESIDENTE A LA ASAMBLEA ORDINARIA

Evolución de Nuevos Socios y Cuotas de Ingreso



(*) Importes en miles

Detalle	2010	2011	2012	2013	2014	2015	2016	2017	2018	2019	2020	2021	2022	2023	Mar-24
Cantidad de nuevos asociados	30	31	40	129	131	97	36	34	2	4	2	38	23	13	18
Cantidad de asociados salientes		15	15	11	10	12	22	23	34	27	22	59	43	56	1
Importe cuota de ingreso	\$/ 817	\$/ 792	\$/ 1,191	\$/ 2,582	\$/ 1,745	\$/ 1,890	\$/ 940	\$/ 1,120	\$/ 200	\$/ 320	\$/ 70	\$/ 1,365	\$/ 995	\$/ 565	\$/ 565

Compra de equipos de recirculación de piscina Sede Central y Deportiva – S/1,953

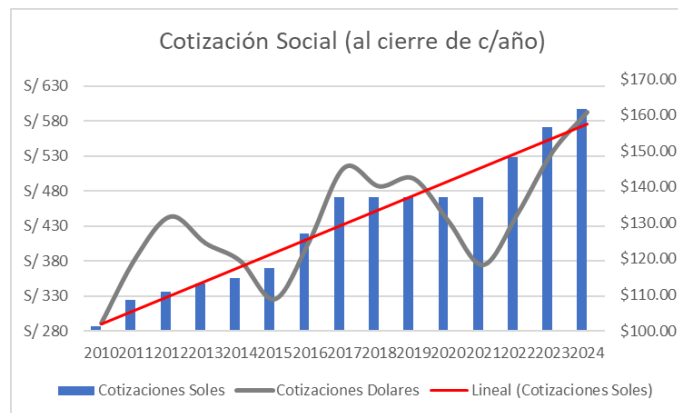
Vestuario de damas S/C, Cancha de Padel S/D y Mantenimiento muelle 2 y plataforma grifo S/N – S/916

Mantenimiento integral del Muelle 3 – S/748

Con respecto al monto de la membresía mensual, continuaremos con un aspecto fundamental en nuestra gestión financiera que ha sido clave para mantener la estabilidad y solidez de nuestro club: el ajuste de las cuotas sociales en función del Índice de Precios del Consumidor (IPC), como lo estipulan nuestros estatutos.

Al cierre del año 2023, aprobamos el incremento de cuota social en línea con el aumento del IPC, lo que refleja nuestro compromiso con una gestión responsable y transparente de los recursos del club. Durante los últimos 6 años, hemos aplicado ajustes similares, lo que ha resultado en un incremento acumulado de la cuota social en soles del 27%. Sin embargo, es importante señalar que este aumento equivale a un incremento acumulado sólo del 15% en dólares, lo que pone de manifiesto la desvalorización de nuestra moneda.

Evolución de Cotizaciones



Año	Cotizaciones		
	Soles	Dolares	T.C.
2010	\$/ 286	\$102.14	2.8
2011	\$/ 324	\$120.45	2.69
2012	\$/ 336	\$131.76	2.55
2013	\$/ 347	\$124.37	2.79
2014	\$/ 356	\$119.46	2.98
2015	\$/ 370	\$108.82	3.4
2016	\$/ 419	\$125.07	3.35
2017	\$/ 471	\$145.37	3.24
VAR %	65%	42%	
2018	\$/ 471	\$140.18	3.36
2019	\$/ 471	\$142.30	3.31
2020	\$/ 471	\$130.47	3.61
2021	\$/ 471	\$118.34	3.98
2022	\$/ 528	\$132.66	3.98
2023	\$/ 572	\$149.74	3.82
2024	\$/ 598	\$160.75	3.72
VAR %	27%	15%	

CARTA DEL PRESIDENTE A LA ASAMBLEA ORDINARIA



Es con dicho incremento, que el actual Consejo Directivo aprobó en el mes de diciembre el presupuesto anual balanceado para el año 2024, con el cual se dará cobertura al presupuesto ordinario cumpliendo con lo descrito en el artículo 7 de nuestros estatutos.

Hemos superado nuestro principal desafío de hace tres años: lograr que las actividades y eventos del club se retomen con total normalidad. Cada día que pasa, continuamos trabajando incansablemente para seguir aumentando y mejorando estas actividades para el disfrute de todos nuestros asociados.

Finalmente, quiero expresar mi agradecimiento a todos los miembros del Consejo Directivo, Junta Calificadora y de Disciplina, Junta de Auditoría, y en especial al personal administrativo y a todos los trabajadores del Club, con los cuales hemos trabajado muy de cerca y a lo largo de estos años nos han demostrado el compromiso y cariño que le tienen al Club.

Finalmente, a todos ustedes señores asociados, muchas gracias por su constante apoyo para lograr todos los objetivos planteados de nuestra gestión.

Consejo Directivo

Lima, 31 de marzo de 2024

SITUACIÓN SOCIAL



1. ESTRUCTURA DE ASOCIADOS

(Al 15 marzo de cada año)

AÑOS		2021		2022		2023		2024	
1.1. Asociados No Cotizantes									
Honorarios		1	0%	1	0%	1	0%	1	0%
Vitalicios		235	18%	233	19%	232	19%	215	18%
Activos (18-20 años) juveniles		8	1%	10	1%	9	1%	7	1%
Activos (Menores de 18 años) juveniles		21	2%	17	1%	16	1%	16	1%
Total de asociados no cotizantes		265	21%	261	21%	258	21%	239	20%
1.2. Asociados Cotizantes									
	% de Cuota								
Activos	100.00%	810	63%	769	61%	738	59%	740	61%
Activos (21-30 años) juveniles	50.00%	43	3%	44	4%	42	3%	43	4%
Pre-Vitalicio	25.00%	56	4%	70	6%	88	7%	95	8%
Activos Ausentes	25.00%	91	7%	90	7%	99	8%	86	7%
Activos Ausentes (21-30 años) juveniles	12.50%	13	1%	16	1%	15	1%	12	1%
Total de asociados cotizantes		1013	79%	989	79%	982	79%	976	80%
Asociados Cotizantes Eventuales									
Transeúntes		0	0%	0	0%	0	0%	0	0%
Diplomáticos		1	0%	1	0%	1	0%	1	0%
Total Otros Asociados		1	0%	1	0%	1	0%	1	0%
Total de Asociados		1,279	100%	1,251	100%	1,241	100%	1,216	100%

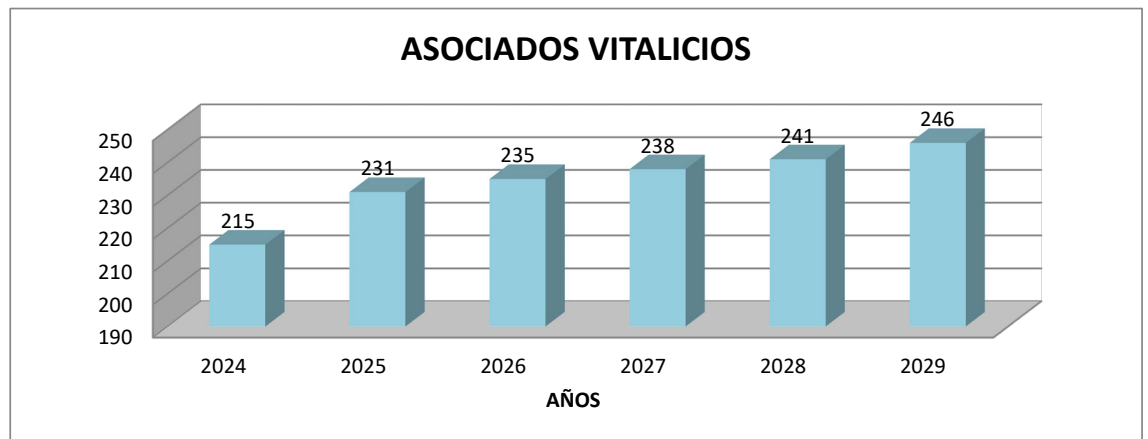
2. ASOCIADOS FALLECIDOS

1. ABDELNOUR VDA. DE HERESI, GRACIELA
2. AYSANOA CALIXTO, ANTENOR
3. BARTHELMESS DUMELLE VDA. DE AYLON, JOANNE MADELEINE
4. BAYER MOLL, FRITZ (V)
5. BEDOYA DELBOY, EDUARDO FRANCISCO JAVIER
6. BERTOLERO PETIGAT, GIUSEPPE (V)
7. BRESCIA CAFFERATA, PEDRO
8. Busetto Caviglia Vda. de Scotto, Elda
9. DE RAVAGO BUSTAMANTE, MARIA TERESA
10. EGGERS FOLSTER, HANS JURGEN (V)
11. ESPINOZA ROCA VDA. DE ROJAS, MARIA ANGELICA
12. FOURNIER KOHLER, LOUIS ANDRE (V)
13. GIHA FACUSE VDA. DE FARAH, CRISTINA
14. GONDONNEAU VDA. DE DEVILLE, GEORGINA
15. IBAÑEZ VELARDE VDA. DE GALLEGOS, LUCILA
16. KURSELL VDA. DE POSPISIL, KATHERINE
17. LIZARES-QUIÑONEZ GONZALEZ, LUIS
18. LOREDO DEL SOLAR VDA. DE MERINO, ESTER
19. MAKHLOUF ABUDAYEH, MUNIR FARAH
20. MERINO NICOL, JUAN MANUEL

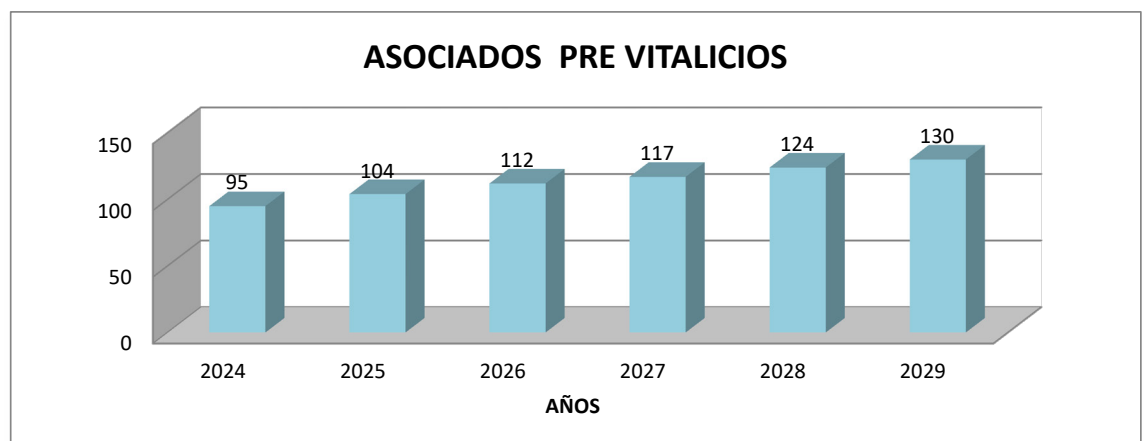
21. NAVARRO VDA. DE MARSANO, DORA
22. OTERO BARRERA VDA. DE PASTORUTTI, CONSUELO
23. RAMIREZ CASTILLO, CARLOS SIGIFREDO
24. SANCHEZ GALLEGOS, CARLOS FELIPE
25. SANS DE LIZARES, MARIA INA
26. SIMON FARAH, FERNANDO (V)
27. TARGARONA OCAÑA, JAIME
28. TIRADO VDA. DE ESPINOSA, MARIA TERESA
29. TORO LARRAZABAL VDA. DE CAVERO, MARGARETH
30. URBANO VASQUEZ VDA. DE CHECA, CARMEN ROSA
31. VARGAS PRAELI VDA. DE ARIAS, ESTHER

3. PROYECCIONES

En el gráfico se muestra la proyección de crecimiento de Vitalicios con fecha de cierre al 15/03 de cada año.



En el gráfico se muestra la proyección de crecimiento de Pre Vitalicios con fecha de cierre al 15/03 de cada año.



INSTALACIONES Y SERVICIOS



1. SEDE CENTRAL

Piscina de la Sede Central

Mantenemos todo nuestro esfuerzo y empeño en mantener operativa la piscina de la Sede Central durante la temporada, para ello hemos estado en constante trabajo con distintos especialistas, demostrando a la autoridad competente que nuestra piscina cumple con los estándares sanitarios de calidad de agua exigidos y opera de forma ecológica al no utilizar químicos en este proceso.



Al igual que todos los años, seguimos realizando trabajos de mantenimiento preventivo y alineamiento a las bombas de succión de agua que se encuentran en el cuarto de máquinas que alimenta la piscina. También realizamos mantenimiento al fondo de la piscina, reparando los daños ocasionados por el medio ambiente durante la temporada de invierno a la losa y muros de contención, para así evitar que estos se propaguen generando filtraciones.



1. SEDE CENTRAL

Este año también se realizó el cambio del primer tramo de succión de las bombas del pozo de agua de abastecimiento de la piscina, cambiando las tuberías de metal pesado por unas tuberías modernas de PVC, las cuales garantizan un mejor abastecimiento al no generar óxido en su interior, lo cual también contribuye a una mejor calidad de agua.



1. SEDE CENTRAL

Remodelación de Vestuarios de Damas

A finales del 2023 se concreto la remodelación general del vestuario de damas, proyecto que demando una gran inversión, la cual se ve reflejada en la satisfacción y buenos comentarios de nuestras asociadas.

Antes:



Despues:



1. SEDE CENTRAL

Antes:



Despues:



1. SEDE CENTRAL

Remodelación de Baños laterales de la Piscina

Esta parte del proyecto de remodelación se llevó a cabo bajo el mismo concepto del vestuario principal de damas, finalmente requirió de un mayor esfuerzo debido a que las columnas y vigas internas presentaban más daño de lo esperado, tornando finalmente la remodelación en una reconstrucción.

Antes:



Despues:



1. SEDE CENTRAL



1. SEDE CENTRAL

Eventos

Summer Pop Up



Summer
POP UP
jueves 25 de enero 2024
Sede Principal Club Esmeralda - Santa María del Mar

1. SEDE CENTRAL

Bingo Familiar

Como todos los años realizamos el bingo familiar, gracias a los auspicios de los participantes de la feria del Pop Up, teniendo una noche de esparcimiento familiar.



1. SEDE CENTRAL

Cena Show en el Salon Esmeralda

Continuando con las presentaciones del año anterior, este año tuvimos Cenas Show en nuestro emblemático Salon Esmeralda.



Club Esmeralda Santa María del Mar

Sede Central

TE INVITA A LA
CENA SHOW
CON PRESENTACIÓN DE
IVAN FARIAS

13 DE ENERO 08 PM SALÓN ESMERALDA

Reservas : 961 750 468

ATENCIÓN PARA +18 AÑOS

ATENCIÓN EN MES SOLO CON RESERVA



Club Esmeralda Santa María del Mar

Sede Central

TE INVITA A LA
CENA SHOW
CON PRESENTACIÓN DE
ALEJANDRO MACHADO

27 DE ENERO 08 PM SALÓN ESMERALDA

Reservas : 961 750 468

ATENCIÓN PARA +18 AÑOS

ATENCIÓN EN MES SOLO CON RESERVA



1. SEDE CENTRAL



Noche de Arte

Este año se realizó la noche de arte con la participación de 32 artistas, entre las cuales contábamos con la presencia de varias asociadas que destacaron por sus diversas habilidades artísticas.



NOCHE DE ARTE
CLUB ESMERALDA
SANTA MARIA DEL MAR

DEL 2 AL 4 DE FEBRERO 2024

COCTEL DE INAUGURACION
VIERNES 2 DE FEBRERO
de 7:30 a 10:30 PM
SEDE CENTRAL CLUB ESMERALDA
SANTA MARIA DEL MAR


INTIPALKA

ARTISTAS

Bettina Hellmich	Gabriela Blondet
Teresa Farah	Michelle Gleiser
Beatriz Hoefken	Gysel Fernandini
Alessandra Massaro	Valeria Salas
Alexandra Farah	Melissa Larrañaga
Ana Cecilia Farah	Kika Dávila
Carolina Montori	Macky Manzur
Claudia Arévalo	Margo More
Daniela Di Francesco	Mariú Davila
Giselle Barrón	Nadia Osores
Dara Abugattas	Pamela Vertiz
Milagros Ganoza	Lorena Roe
María Karim Camino	Tamara Casis
Mayte Elizondo	Titi Loayza
Francesca Boschieri	Paula Wagner
Diana Barrón	
Claudia Vasquez de Velasco	

1. SEDE CENTRAL

Campeonatos de Juegos de Mesa

Este año, retomamos la realización de campeonatos de juegos de mesa, entre los cuales tuvimos la participación de mas de una centena de asociados, a los cuales les agradecemos su participación y entusiasmo



Club
Esmeralda
Santa María del Mar

CAMPEONATO DE BURACO

Sede Central

19 DE ENERO 07 PM SEDE CENTRAL

Inscripciones: Cesar Ramirez / 990 300 345



Club
Esmeralda
Santa María del Mar

CAMPEONATO DE BACKGAMMON

Sede Central

09 DE FEBRERO 08 PM Si tienes Backgammon

Inscripciones: Cesar Ramirez / 990 300 345



Club
Esmeralda
Santa María del Mar

CAMPEONATO DE DUDO 2024

Sede Central

02 MARZO 12 PM SEDE CENTRAL

Inscripciones: Cesar Ramirez / 990 300 345
Recepción CE / 959 590 696



Club
Esmeralda
Santa María del Mar

CAMPEONATO DE GIN RUMMY

Sede Central

15 MARZO 08 PM SEDE CENTRAL

Inscripciones: Cesar Ramirez / 990 300 345

1. SEDE CENTRAL



Dudo:



Backgammon:



1. SEDE CENTRAL

Gin Rummy:



Ajedrez:

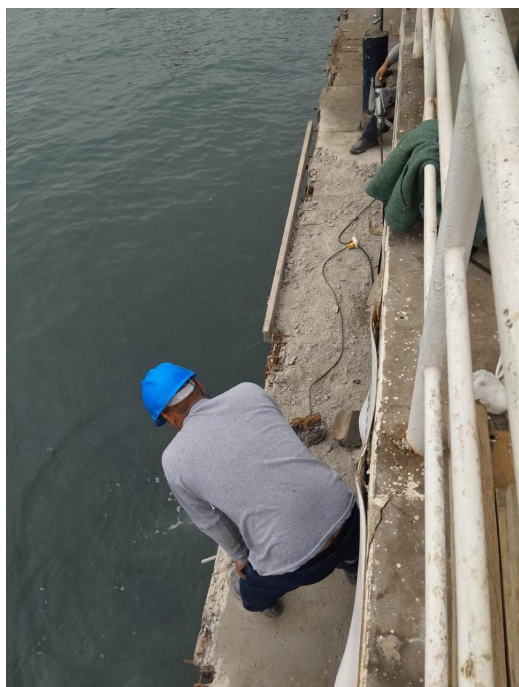
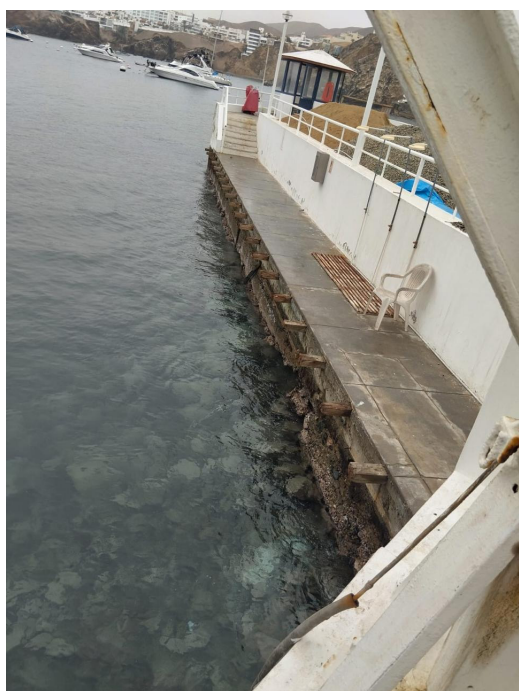


2. SEDE NÁUTICA

Mantenimiento Estructural del Muelle 2 y la Plataforma del Grifo

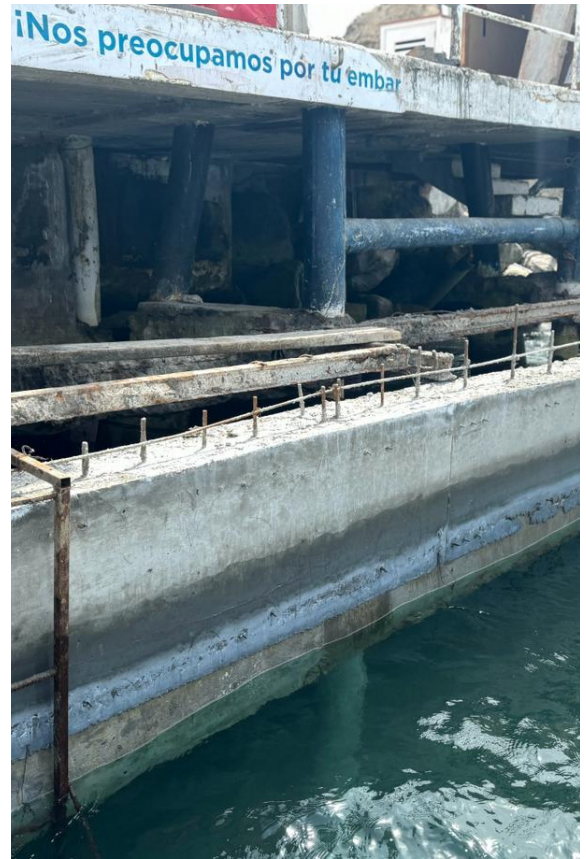
Continuando con el proceso de reparación de los muelles iniciado en el 2021, se determinó realizar la reparación de la cara interna del muelle 2 y la plataforma del grifo nuevamente de la mano del Ing. David Calagua, quien cuenta con una amplia experiencia realizando trabajos portuarios y también ha realizado trabajos dentro de nuestras instalaciones, demostrando su profesionalismo y capacidad para el trabajo.

Antes:



2. SEDE NÁUTICA

Después:



2. SEDE NÁUTICA



2. SEDE Náutica

Nuevo baño de Marineros

Para la temporada de verano 2024 se construyó un baño para uso de los marineros en el muelle, con ello dejamos de lado el alquiler mensual realizado a Disal por un baño portátil:



Ampliación de Zona de Kayaks y Paddles

A solicitud de nuestros asociados, ampliamos los racks de madera para almacenamiento de kayaks y paddles, con lo que no solo contribuimos al orden de la sede, sino también a la promoción de los deportes acuáticos.



2. SEDE NÁUTICA

Nuevo Cerco Perimétrico del Muelle

Se cambiaron todas las columnas del cerco perimétrico debido a estar totalmente corroidas, instalando unas nuevas de aluminio con la finalidad de que la brisa del mar no genere tanta corrosión y se instalo un nuevo cerco plastificado.



Eventos

Fiesta de Año Nuevo:

Iniciamos la temporada con la fiesta de año nuevo frente al mar, con la presencia de más de 300 asociados recibimos la llegada del nuevo año.



2. SEDE NÁUTICA

Conciertos en la Terraza Marina:

Esta temporada mejoramos nuestra puesta en escena, con un nuevo escenario y mejorando la calidad sonora, apostamos por músicos de renombre y logramos que nuestros asociados disfruten de grandes conciertos frente al mar.

AUSPICIO CLUB ESMERALDA SUPERBOX

La Terraza Marina
by Club Esmeralda

SÁBADO 02 MARZO 09 PM

PEDRO SUÁREZ-VÉRTIZ®
La Banda

COVER S/ 40
COVER+ CERVEZA S/ 45
COVER+ CERVEZA ZANILLERA S/ 55

Informes: 959 590 696

PREVENTA: EN RECEPCIÓN DE LA TERRAZA MARINA Y EN LA OFICINA DE LA SEDE CENTRAL

CORCHO LIBRE (EXCEPTO CERVEZA Y GASEOSAS)
AFORO LIMITADO

AUSPICIO CLUB ESMERALDA SUPERBOX

La Terraza Marina
by Club Esmeralda

SÁBADO 23 MARZO

Screaming Chicks

COVER S/ 25
COVER+ CERVEZA S/ 30

NO SE ADMITEN RESERVAS

CORCHO LIBRE (EXCEPTO CERVEZA Y GASEOSAS)
PRESENTACIÓN DE 9 A 11 PM

AUSPICIO CLUB ESMERALDA SUPERBOX

La Terraza Marina
by Club Esmeralda

SÁBADO 30 MARZO 09 PM

THE
ED STONE BAND
FT. ANALIA SAETONE

COVER S/ 35
COVER+ CERVEZA S/ 45

NO SE ADMITEN RESERVAS

The Ed Stone Band hace un repaso por lo mejor del Rock 'n Roll

CORCHO LIBRE (EXCEPTO CERVEZA Y GASEOSAS)

AUSPICIO CLUB ESMERALDA SUPERBOX

La Terraza Marina
by Club Esmeralda

SÁBADO 03 09 PM

THE
MARSHALL BAND

COVER S/ 25
COVER+ CERVEZA S/ 30
COVER+ CERVEZA ZANILLERA S/ 35

COVER A:
COLDPLAY
POLICE KILLERS
Buddy Holly
QUEEN
Y MUCHOS MÁS

NO SE ADMITEN RESERVAS

CORCHO LIBRE (EXCEPTO CERVEZA Y GASEOSAS)

AUSPICIO CLUB ESMERALDA SUPERBOX

La Terraza Marina
by Club Esmeralda

SÁBADO 06 09 PM

MIGUEL SAMAMÉ

COVER S/ 25
COVER+ CERVEZA S/ 30
COVER+ CERVEZA ZANILLERA S/ 35

TRIBUTOS A:
GUSTAVO CERATI
Y SODA STEREO

NO SE ADMITEN RESERVAS

CORCHO LIBRE (EXCEPTO CERVEZA Y GASEOSAS)

AUSPICIO CLUB ESMERALDA SUPERBOX

La Terraza Marina
by Club Esmeralda

SÁBADO 20 09 PM

CIELO • GRIS

COVER S/ 25
COVER+ CERVEZA S/ 30
COVER+ CERVEZA ZANILLERA S/ 35

THE VINE
M5
LOS FLORES
DUPONT
MECANO
GESSUS
SIMPE MNS
MIGUEL MATEOS
Y MUCHOS MÁS

NO SE ADMITEN RESERVAS

CORCHO LIBRE (EXCEPTO CERVEZA Y GASEOSAS)

AUSPICIO CLUB ESMERALDA SUPERBOX

La Terraza Marina
by Club Esmeralda

SÁBADO 17 09 PM

LOS WALKMAN
Y BETAMAX
80'S COVER BAND

COVER S/ 25
COVER+ CERVEZA S/ 30
COVER+ CERVEZA ZANILLERA S/ 35

NO SE ADMITEN RESERVAS

CORCHO LIBRE (EXCEPTO CERVEZA Y GASEOSAS)



2. SEDE NÁUTICA



2. SEDE NÁUTICA

Eventos Deportivos:

Este año no fue la excepción, y gozamos de gran cantidad de eventos deportivos.

NATACIÓN 750 m. • CICLISMO 20 km. • CARRERA 5 km.

SANTA MARÍA TRIATLON SPRINT

COPA WATER SPORTS PERÚ

ORGANIZA

8 JULIO 2023

INFORMES E INSCRIPCIONES
WWW.WATERSPORTSPERU.COM
936 398 057

CON EL APOYO

1ER CAMPEONATO DE PESCA EN KAYAK

26/11 /2023

INSCRIPCIONES: WWW.WATERSPORTSPERU.COM

ORGANIZA CON EL APOYO

Informes al 936398057 - Water Sports

Club Esmeralda Santa María del Mar

SAB 23 MARZO

XV COPA ESMERALDA 2024

Invitados a Participar :

- Veleros Océánicos
- Veleros Catamaranes
- Veleros J/24

MÁS INFORMACIÓN E INSCRIPCIONES:

www.avop.org | +51 997 312 815

Club Esmeralda Santa María del Mar

+35 AÑOS

CAMPEONATO GRAN COPA ESMERALDA DE FRONTENIS

VIERNES 29 DE MARZO 09 A.M. SEDE NÁUTICA

Inscripciones: 990 300 345 / 959 590 696

- Citación: 8:30 am presencial
- Cierre de inscripción: 9:00 am en punto (los que no estén presentes, no podrán estar inscritos)
- Sorteo: 9:10 am
- Inicio del torneo: 9:30 am

Sede Náutica

CAMPEONATO de Pesca de Mayores

Viernes 29 de Marzo

Hora: 8:30 a.m.

Muelle 2

Informes e Incripciones:

Cesar Ramirez ☎ 990 300 345
✉ caramirez@clubesmeralda.org.pe

El club pondrá a disposición una embarcación para un equipo adicional, conformado únicamente por asociados que no cuenten con embarcación.

Sede Náutica

CAMPEONATO de Pesca de Menores

Jueves 28 de Marzo

Hora: 8:30 a.m.

Muelle 3

Informes e Incripciones:

Cesar Ramirez ☎ 990 300 345
✉ caramirez@clubesmeralda.org.pe

Si quieren formar parte de la limpieza submarina comuníquense al 913 003 636 Divers

CUPOS LIMITADOS.

SB y Divers

COMUNICADO

Concurso de Recolección de desechos marinos

Estimados señores asociados,

Queremos invitarlos el Sábado 30 de Marzo al concurso de recolección de residuos en nuestra Sede Náutica. Los invitamos desde las 8:30 a.m. y pueden participar nadando, en paddle, kayak, snorkel, buceando y en botes remo (no se permite uso de molinos). Se premiará al artículo más inusual y también a la mayor cantidad recolectada.

Los esperamos.

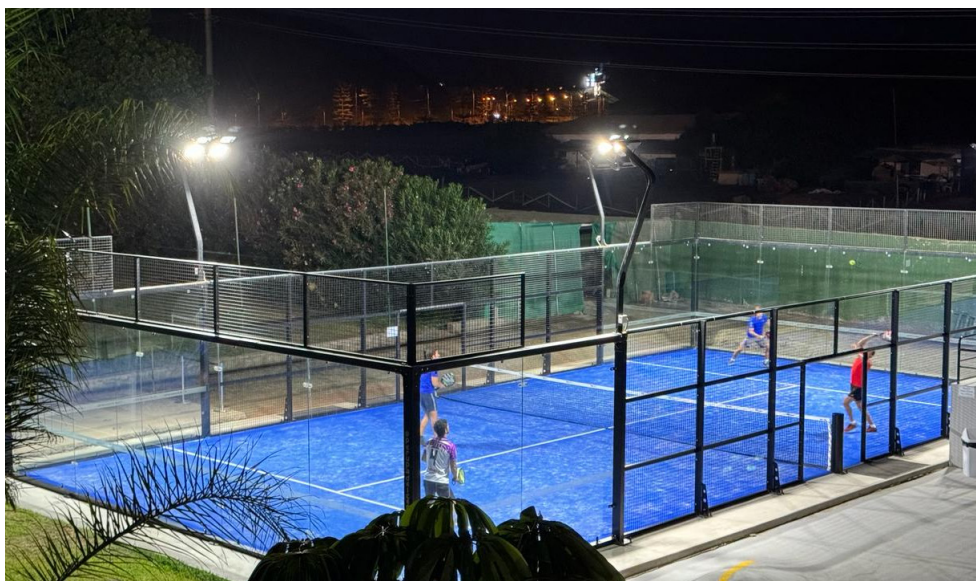
Inscripciones: Cesar Ramirez ☎ 990 300 345

El Consejo Directivo, Sede Náutica Santa María del Mar 13 de Marzo de 2024

3. SEDE DEPORTIVA

Nueva Cancha de Padel

Iniciamos la temporada con la inauguración de una nueva cancha de Padel, la cual se realizó a solicitud de nuestros asociados con la finalidad de seguir incentivando el deporte.



Nuevos Juegos para Niños

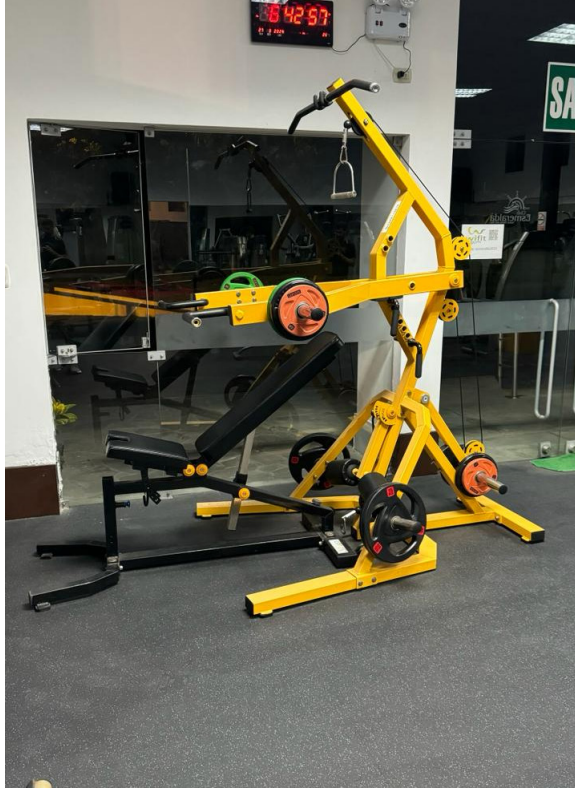
Atendiendo las solicitudes de nuestros asociados, incrementamos la propuesta de juegos para niños en en los jardines de nuestra sede.



3. SEDE DEPORTIVA

Nuevas Máquinas de Gimnasio

Seguimos renovando equipos de musculatura y cardio.



Nuevos Equipos de Gimnasio

Las academias de verano nuevamente llenaron su aforo total.



3. SEDE DEPORTIVA



Campeonatos Deportivos

Continuamos con nuestro compromiso de incrementar las propuestas deportivas dentro y fuera de la temporada de verano.

SEDE DEPORTIVA

CAMPEONATO DE TENIS

DOBLES MIXTO
Categoría Libre

DOMINGO 2 DE JULIO
HORA: 8 AM

Costo de inscripción: 40 soles por pareja (20 por persona)

Inscripciones: **Milene Saboya 984 952 936**

+15 AÑOS

COPA ESMERALDA TENIS VERANO 2024

DOBLES LIBRE VARONES
DOBLES LIBRE DAMAS

CATEGORIAS

23 Y 24 DE MARZO | **07:30 AM** | **SEDE DEPORTIVA**

Costo S/ 20 x Persona | Fecha Límite: Jueves 21 de Marzo

La inscripción es individual (SOLO SOCIOS)

Modalidad:

- Eliminación directa
- 2 sets de 4 games sin diferencia de 2
- En caso de empate a 3 set, se define con un tie break a 7 puntos con diferencia de 2
- Solo la final se jugará a 2 sets de 6 y super tiebreak a 10 puntos en caso de empate

Inscripciones al **984 952 936** | Costo de recolectores: 5 soles por persona por partido

CAMPEONATO DE TENIS CONFRATERNIDAD

ESMERALDA VS. SANTA MARÍA DEL MAR

SEDE DEPORTIVA

¡VEN Y ALIENTA A LOS SELECCIONADOS!

SÁBADO 16 DE DICIEMBRE | HORA 09 A.M.

TIKO VERANO TOUR

FIO C.+CLAU P.

LLEGAN A SANTA MARIA

SÁB 20 ENE. | 08:30 AM

INSCRIPCIONES AL **959 502 455**
LORENA ZAVALETA

PARTIDO FÚTBOL 7 CONFRATERNIDAD

CATEGORÍA SUB 10

ESMERALDA VS. SANTA MARÍA DEL MAR

CANCHA DE F7- SEDE DEPORTIVA

SÁBADO 02 MARZO | HORA 01 P.M.

¡VEN Y ALIENTA A LOS SELECCIONADOS!

1ER CAMPEONATO DE PADEL

CATEGORÍA LIBRE

09 Y 10 DE MARZO | **08 AM** | **SEDE DEPORTIVA**

Costo S/ 50 x Pareja | Inscripciones: **984 952 936**

Cupos Limitados

Cierre de inscripciones: Miércoles 6 de Marzo / 5 P.M.



3. SEDE DEPORTIVA

Cine para Niños y Karaoke

A solicitud de nuestros asociados, continuamos con el cine para niños .



3. SEDE DEPORTIVA



Eventos

Cada año venimos incrementando la cantidad de eventos en nuestra Sede y seguiremos trabajando para que sigan creciendo año tras año.



3. SEDE DEPORTIVA

Fiesta de Fin de Temporada

Este año la fiesta de Party Under the Ocean, se desarrollo en la Sede Deportiva contando con mas de 400 asociados que disfrutaron de una gran noche.



5. INVERSIONES

RESUMEN INVERSION E INFRAESTRUCTURA		
SEDES	Abril 2023 a Mar-24	Abril 2022 a Mar-23
SEDE CENTRAL	S/ 321,189.88	S/ 100,430.38
SEDE NAUTICA	S/ 492,820.64	S/ 801,745.69
SEDE DEPORTIVA	S/ 191,015.33	S/ 51,219.11
SEDE ADMINISTRATIVA	S/ -	S/ -
TOTAL	S/ 1,005,025.85	S/ 953,395.18







CARTA DEL PRESIDENTE DE LA JUNTA DE AUDITORIA

Santa María del Mar 30 de marzo de 2024

Señores Club Esmeralda
Atención Sr. Jorge Mufarech
Presidente del Consejo Directivo.



Señor Presidente:

De acuerdo a lo establecido en el artículo 136 del Estatuto del Club, la Junta de Auditoría ha revisado y analizado la situación financiera del club durante el ejercicio 2023, para lo cual se realizaron reuniones personales con el Presidente y el Director Tesorero. Asimismo, se contó con el dictamen de los auditores externos Grant Thornton sobre los estados financieros al 31 de diciembre de 2023 y 2022. Nuestros principales comentarios, observaciones, se presentan a continuación:

Situación Financiera General

En un escenario en que las actividades del Club se restablecieron en su totalidad en el 2023, los gastos crecieron más rápido que los ingresos y redujeron el **resultado operativo**, antes de depreciación, amortización y provisión para incobrables, a S/120 mil en 2023 comparado con S/195 mil en el 2022.

Los **ingresos**, excluyendo ingresos financieros y cuotas de ingreso, alcanzaron S/7.33 millones en el 2023, un aumento de 3.5% (S/249 mil) respecto de 2022, pero significativamente mayor que el promedio de ingresos de S/5.9 millones en los años de pandemia 2020-2021. Todas las partidas de ingresos—excepto por venta de activos y donaciones, recuperación de cuentas incobrables, y no recurrencia de subsidios de EsSalud—aumentaron.

Los **gastos** sumaron S/7.21 millones en el 2023, 4.7% (S/324 mil) mayor que en 2022, pero un nivel mayor que el promedio de gastos de S/5.1 millones registrado durante los años de pandemia 2020-2021. Todas las partidas de gasto aumentaron, excepto por la reducción de 48% en los gastos de la Sede Náutica-área social,¹ siendo los mayores incrementos en gastos en Eventos, y en la sedes Central, Deportiva y Náutica-área marina.

El **resultado financiero del 2023 fue un déficit de S/1.02 millones**, comparado con un superávit registrado en 2022. Las principales causas de esta reversión fueron una mayor depreciación y desvalorización de activos fijos, aumentos en las cuentas de cobranzas dudosa, y diferencias cambiarias. Estos impactos adversos no pudieron ser compensados ni por el ingreso generado por nuevos socios (que fue 50% menor que en el 2022), ni por los ingresos financieros netos, que por primera vez en 6 años fueron positivos por la reducción en las deudas comerciales.

Los **indicadores de la salud financiera** del Club señalan que las mejoras obtenidas en los últimos años en el manejo de liquidez y de las cuentas por cobrar, y la protección del patrimonio se han consolidado, pero aún queda trabajo por hacer respecto de control de gastos generales y el manejo de cuentas por pagar a fin de mejorar el margen operativo y el resultado financiero antes de las cuotas de ingreso en general. También falta mejorar el manejo de contingencias como SEDAPAL y la formalización de terrenos utilizados por la sede deportiva y el segundo almacén de lanchas. Es importante destacar que se ha continuado en mejorar la transparencia de las cuentas financieras, así como una revisión detallada del número y estructura de los socios, que son la base de los ingresos del Club.

¹ Los gastos de la sede Náutica área social incluyen el apoyo financiero para mantener el servicio del restaurante durante todo el año, el mismo que disminuyó netos de ingresos S/343 mil en 2022 a S/82 mil en 2023.

En particular, la **liquidez** se mantiene en niveles altos. La posición de caja al final de 2023 fue S/2.8 millones, S/464 mil menos que el año anterior, casi el equivalente a 5 meses de gastos generales. Los Activos Corrientes/Pasivos Corrientes y la prueba ácida de liquidez² (378% y 349% respectivamente) se mantuvieron ligeramente por debajo de los niveles registrados en el 2022 pero son sólidos.

Los **gastos generales con relación a los ingresos** alcanzo 98%, el nivel más alto de los últimos 6 años.

La **eficiencia operativa** ha mejorado en cuanto al manejo de cuentas por pagar, pero ha disminuido en el manejo de cuentas por cobrar. Las cuentas por cobrar corrientes disminuyeron del equivalente a 28 días de ingresos en el 2022 a 17 días en 2023, por debajo del promedio de 22 días del periodo 2018-2022. Todas las cuentas por cobrar registradas al final del 2023 son corrientes. Las cuentas por pagar continúan aumentando con relación a los ingresos y pasaron del equivalente de 119 días en el 2022 a 139 días en el 2023, por encima del promedio de 61 días en el período 2018-2022.

El **margen operativo** (resultado operativo/ingresos) se ha reducido a 1.6% en el 2023 comparado con 2.7% en el 2022, el más bajo nivel de los últimos 6 años.

El **patrimonio institucional** asciende a S/114.5 millones en el 2023, 1% menor al registrado en el 2022, debido al resultado negativo registrado en el año y la depreciación de S/1.0 millón, que no fue compensado por S/2.4 millones en nuevas inversiones en edificaciones, y equipos diversos. No hubo revalorización de terrenos pues ya se hizo durante el 2023, y se dieron de baja activos por S/1.1 millones.

La **solvencia** del Club mejoró. La deuda total se redujo a S/1.6 millones durante el 2023, S/607 mil menos que el año anterior. La deuda total con relación al patrimonio disminuyó de 1.9% en el 2022 a 1.4% al final de 2023, mientras que la deuda corriente con relación al patrimonio disminuyó de 0.5% en 2022 a 0.4% en el 2023. En febrero 2024 la deuda fue pagada en su totalidad.

Ingresos y Gastos Corrientes

Los **ingresos corrientes (no financieros)** del 2023 sumaron casi S/7.3 millones, S/249 mil (3.5%) más que en el 2022. Todas las partidas de ingresos aumentaron, excepto por activos y donaciones y una menor recuperación de cuentas incobrables. La fuente más importante de ingresos corrientes son las cuotas sociales que sumaron S/5.6 millones, 7.1% (S/369 mil) más que en el 2022. Otras mejoras significativas se dieron en ingresos por invitados (69%), concesiones (59%), servicios náuticos (42%), y eventos (28%).

Los **gastos corrientes (no financieros)** sumaron S/7.2 millones en el 2023, 4.7% (S/324 mil) más que el año anterior, y luego de haber decrecido sostenidamente entre 2018-2021. La carga de personal, que bordea el 45% de los gastos corrientes, aumentó casi 4.9% (S/149 mil) respecto del 2022, básicamente por el 4.4% de aumento en el número de trabajadores que pasó de un promedio de 86 en el 2022 a 90 en el 2023. La negociación del aumento salarial del 2023 no se concluyó, pero se han hecho provisiones al respecto. También hubo aumentos importantes en servicios de terceros (15%) y en tributos (13%), y provisiones para la CTS (2%) lo cual fue compensado por menores cargas diversas de gestión (-26%).

Los principales gastos por sede o tipo de actividad en el 2023, en relación con el 2022, fueron los de la Sede Central que crecieron en 15% (S/251 mil), de la Sede Deportiva 16% (S/244 mil), y los gastos en Eventos que crecieron 33% (S/98 mil). Los gastos de las Sede Náutica área marítima y la Sede Náutica área social (que incluye el Restaurante), que en conjunto explican el 35% del gasto, disminuyeron en 13% (S/336 mil), fundamentalmente por una reducción en los gastos del Restaurant (-87%) que sobre compensó el aumento de 14% en los gastos propios de la Sede Náutica.

² Definida como el coeficiente de Efectivo + cuentas por cobrar entre el pasivo corriente.

CARTA DEL PRESIDENTE DE LA JUNTA DE AUDITORIA



Cuentas por Cobrar y por Pagar y Provisión para Cuentas de Dudosa Cobranza

Las **cuentas por cobrar totales** disminuyeron a S/331 mil en 2023 (S/230 mil o 41% menos que en el 2022), fundamentalmente debido a una disminución de S/206 mil en las corrientes (principalmente por repago de letras de asociados emitidas durante el COVID) y de S/24 mil en las no corrientes que se eliminaron en su totalidad. Las cuentas de cobranza dudosa de asociados bajaron a S/65 mil en 2023 de S/140 mil el año anterior debido al castigo al final del ejercicio (S/120 mil) y la recuperación por pago de cuotas ordinarias (S/62 mil). Otras cuentas por cobrar aumentaron a S/152 mil en 2023, S/55 mil más que en 2022, básicamente por el aumento de un crédito fiscal.

Las **cuentas por pagar** totales sumaron S/2.8 millones en el 2023 (S/483 mil más que en el 2022) explicadas en su mayoría por el aumento en las cuentas por pagar no corrientes que llegaron a S/2.4 millones (S/519 mil más que en el año anterior, explicado principalmente por la provisión para el pago de la tarifa de monitoreo y gestión de uso de agua subterráneas de SEDAPAL, cargos que han sido impugnados por el Club pero continúan pendientes de resolución. La probabilidad que estas cuentas por pagar a SEDAPAL constituyan un pasivo para el Club ha sido estimada por los expertos legales en 60-80% lo cual constituye una gran vulnerabilidad financiera para el Club.

La **provisión para cuentas de dudosa cobranza** disminuyó de S/141 mil en 2022 a S/101 mil en 2023 reflejo de las mejoras en cobranzas y el impacto de la refinanciación de cuotas, incluyendo las de ingreso.

Número de Asociados, Cuotas Ordinarias y Cuotas de Ingreso

El **número de socios** fue 1,198 en el 2023, una reducción neta de 41 socios respecto del 2022. Durante el año ingresaron 13 nuevos socios, aportando cerca de S/565 mil al fondo de inversiones del Club. Asimismo, la membresía aumento por 8 Viudas sobrevivientes y 2 reincorporados, pero disminuyó por fallecimiento en 33 socios (25 de los cuales eran vitalicios que habían fallecidos en años anteriores pero que no fueron retirados del padrón de asociados), 11 separados, y 20 renunciantes.

La **estructura de la membresía** continúa cambiando. El número de socios activos cayó a 734 en el 2023, 15 menos que en el 2022. El 61 % del total de socios paga una cuota mensual completa y contribuye con el 92% de los ingresos por cuotas, mientras que 231 (pre-vitalicios, juveniles entre 21 y 30 años, y ausentes) que son el 19% de la membresía pagan cuotas reducidas y contribuyen con el 8% de los ingresos por cuotas. Hay 8 socios juveniles menores de 21 años que no pagan cuota y 16 menores de 17 años con reserva de membresía, status que según los Estatutos se convierte en socio activo solo cuando cumplen 18 años.

Respecto a los socios vitalicios, que por derecho no pagan cuota, la revisión detallada del padrón de socios llevada a cabo durante el 2023 encontró que no se habían retirado 25 socios fallecidos en años anteriores por lo que el número de socios vitalicios corregido al final del 2023 asciende a 207 (17% de la membresía). Esto permitió otorgar el status de vitalicio a 5 socios pre-vitalicios en enero de 2024, cumpliendo así con el límite de 18% del total de asociados.

Si se convierte el número de socios con cuota reducida en su equivalente en socios con cuota completa, el Club efectivamente contó con 801 socios de cuota completa equivalente en el 2023, comparado con 815 en el 2022. Esto significa que el número de socios vitalicios, en realidad representa el 26% del total de socios con cuota completa equivalente, lo cual constituye un serio riesgo para la sostenibilidad de las finanzas del Club, especialmente si consideramos que el número de socios pre-vitalicios creció a una tasa anual de casi 30% en el periodo 2021-2023 (aumento de 20 socios en promedio por año).

ASOCIADOS POR CATEGORIA	AI 1/1/22	AI 1/1/23	AI 1/1/24
	NRO SOCIOS	NRO SOCIOS	NRO SOCIOS
Activos	776	749	734
Ausentes activos	94	96	84
Juveniles de 21 a 30 años	46	40	39
Juveniles de 18 a 20 años	6	9	8
Ausentes juveniles	17	17	11
Diplomáticos	1	1	1
Honorarios	1	1	1
Vitalicios	234	232	207
Pre vitalicios	58	77	97
Reserva de Membresía (Juveniles de 01-17 años)	21	17	16
TOTAL ASOCIADOS	1254	1239	1198
Total Socios con Aportes Equivalentes al 100%	841	816	802
Total Socios Vitalicios	234	232	207
Límite de 18% de total de socios	226	223	212
Exceso de Vitalicios/ -Espacios para nuevos	8	9	-5
Vitalicios/socios activos	30%	31%	28%
Vitalicios/socios cuotas de equivalentes al 100%	28%	28%	26%
Vitalicios/Socios totales	19%	19%	17%
Total Socios pre-vitalicios	58	77	97
Pre-Vitalicios/socios activos	7%	10%	13%
Pre-Vitalicios/cuotas de equivalentes al 100%	7%	9%	12%
Pre-Vitalicios/Socios totales	5%	6%	8%
Total Socios ausentes	111	113	95

Obras e Intangibles

Durante el 2023 las adquisiciones de inmuebles, maquinaria y equipo e intangibles totalizaron S/1.5 millones comparado con S/0.9 millones el año anterior.

Las mayores inversiones que se hicieron en el 2023 fueron la reconstrucción del embarcadero en la zona del grifo y sistemas de defensa del muelle 2 (S/450 mil) y la parte final de la remodelación del muelle (S/37 mil) en la sede Náutica área marina, la construcción de una cancha de padel (S/166 mil) y equipo para el gimnasio (S/51 mil) en la sede Deportiva, y la remodelación de baños (S/267 mil) y el suministro de sistema de filtración y desinfección para la piscina (S/32 mil) en la sede Central.

No hubo adquisiciones ni se dio de baja ningún intangible en el 2023. Sin embargo, luego de tomar en consideración la depreciación, el valor de los activos intangibles se redujo a S/10 mil en el 2023 comparado con S/15 mil el año anterior. En el 2022 no se dio de baja ningún intangible.

Obligaciones Financieras

Durante el 2023 las obligaciones financieras disminuyeron en S/608 mil (-21%) para alcanzar S/1.56 millones. La deuda corriente disminuyó en S/107 mil, incluyendo el pago total de la deuda del préstamo de Reactiva, quedando por pagar S/501 mil de deudas con bancos. La deuda no corriente disminuyó en S/501 mil porque los vencimientos programados para el 2024 se convierten en deuda corriente, quedando por pagar S/1.06 millones en deuda de largo plazo. Deduciendo del total de deuda el efectivo en caja y bancos de S/2.84 millones, el Club mantiene una posición acreedora de S/1.28 millones (mayor a los S/1.1 millones del 2022).

En febrero 2024 la directiva tomó la decisión de pagar el total de la deuda con el BCP (S/1.62 millones, incluyendo los intereses corridos por los dos primeros meses de 2024) en vista que aún no existe un calendario preciso para proceder con el plan de modernización de la piscina de la sede principal para lo cual se pidió dicho préstamo.³ Conviene destacar que si las cuentas por pagar de SEDAPAL se convirtieran en pasivos exigibles por orden judicial, la posición acreedora generada por no tener deudas comerciales se vería reducida significativamente.

³ El préstamo original de S/2.5 millones se obtuvo y desembolsó para la remodelación de la piscina y sirvió para comprar los equipos de filtración en 2021 y el resto quedó disponible para financiar la construcción de las obras civiles requeridas para la instalación y funcionamiento de los equipos y se mantuvo hasta recientemente en certificados de depósito en dólares.

CARTA DEL PRESIDENTE DE LA JUNTA DE AUDITORIA



Comentarios y Observaciones

El esfuerzo por continuar con la revisión de integral de las cuentas y el manejo financiero para mejorar la transparencia y correcta medición de los activos y pasivos del Club esta dando buenos resultados y debe continuar, incluyendo la oportuna implementación de las recomendaciones de los auditores externos.

El crecimiento de los ingresos por cuotas sociales registrado en el 2023 ha sido ligeramente menor que el observado en el 2022, en parte por la disminución en el número de socios. El aumento de las cuotas y otras tarifas que rige a partir de 2024 debería ayudar a mejorar los ingresos, pero se tienen que hacer más esfuerzos por revertir la tendencia declinante en la membresía, y revisar urgentemente el sistema de cuotas diferenciadas y definir una nueva propuesta para el manejo de Vitalicios y Pre-Vitalicios. También sería recomendable revisar el monto que se cobra por los invitados y reglamentar más claramente el uso de las embarcaciones de servicio, el alquiler de embarcaciones y el acceso al muelle en general a fin de revisar las tarifas vigentes.

El estricto control de gastos debe continuar especialmente en la medida en que su incremento excede el de los ingresos, observando no disminuir ni la cantidad ni calidad de los servicios a los socios. Es importante resolver la negociación pendiente de los aumentos salariales del 2023, y establecer una estrategia para concesionar una oferta adecuada de servicios para los asociados, en particular la de restaurantes y eventos, que no implique costos extraordinarios para el Club.

El retraso en adoptar decisiones respecto del proyecto de remodelación de la piscina-lago genera zozobra en los asociados respecto a si se podrá operar la piscina en la siguiente temporada e implica que los equipos que se compraron en 2021 se están depreciando por obsolescencia. Al mismo tiempo, la falta de resolución del impasse con SEDAPAL sobre el uso de agua salada hace al Club vulnerable legal y financiera, además de tener un costo reputacional potencial. Exhortamos a la Directiva a que urgentemente tome medidas para formar consenso acerca de cómo proceder con la remodelación de la piscina e incorporar en su cobertura de riesgo financiero y manejo de caja la alta probabilidad de que las acreencias se tengan que pagar. Por las mismas razones, se debe buscar formalizar los terrenos en uso en para ampliar las facilidades del Club bajo el amparo de la ley.

Agradecemos al Presidente, Director Tesorero, a los demás miembros del Consejo Directivo y a la Administración por el apoyo brindado.

Ernesto Melgar Cavero
Secretario

Alexander Marcelo Cornejo Herrera
Vocal

Luis Miguel Valdivieso Montano
Presidente



Dictamen de los auditores independientes

A los señores asociados de:
CLUB ESMERALDA

Grant Thornton Perú
Navarrete y Asociados
Contadores Públicos S.C.
Av. Andrés Reyes No. 360
Edificio ONYX Business Center
Torre B, Oficina 201-B
15046, San Isidro
Lima, Perú
T +51 1 748 1645
www.grantthornton.pe

Opinión

1. Hemos auditado los estados financieros adjuntos de Club Esmeralda, (en adelante la Asociación), que comprende el estado de situación financiera al 31 de diciembre de 2023, y los correspondientes estados de resultados y otros resultados integrales, de cambios en el patrimonio y de flujos de efectivo, por el año terminado en esa fecha, y las notas a los estados financieros que incluyen un resumen de las políticas contables significativas.
2. En nuestra opinión, los estados financieros mencionados, presentan razonablemente, en todos sus aspectos significativos, la situación financiera de la Asociación al 31 de diciembre de 2023, así como su desempeño financiero y sus flujos de efectivo, por el año terminado en esa fecha, de conformidad con principios de contabilidad, tal como se describe en la Nota 2.

Fundamentos de la opinión

3. Efectuamos nuestra auditoría de conformidad con las Normas Internacionales de Auditoría (NIA) aprobadas para su aplicación en Perú por la Junta de Decanos de Colegios de Contadores Públicos del Perú. Nuestras responsabilidades, de acuerdo con estas normas, se describen con más detalle en la sección *Responsabilidades del auditor en relación con la auditoría de los estados financieros* de nuestro dictamen. Somos independientes de la Asociación, de acuerdo con los requerimientos del Código de Ética para Contadores emitido por la Junta de Normas Internacionales de Ética (IESBA por sus siglas en inglés), junto con los requerimientos éticos en Perú que son relevantes para nuestra auditoría de los estados financieros, y hemos cumplido con nuestras otras responsabilidades éticas, de conformidad con estos requerimientos y el código de ética emitido por la IESBA. Consideramos que la evidencia de auditoría que hemos obtenido es suficiente y apropiada para proporcionarnos un fundamento para nuestra opinión.

Otros asuntos

4. Tal como lo establece el artículo 223 de la Ley General de Sociedades, así como los artículos 1 y 2 de la Resolución N° 013-98-EF/93.01 emitida por el Consejo Normativo de Contabilidad, los principios de contabilidad generalmente aceptados en Perú corresponden a las normas internacionales de información financiera (NIIF), las que deben ser adoptadas siguiendo los lineamientos establecidos en la NIIF 1 – Adopción por primera vez. De acuerdo con la Resolución N° 003-2022-EF/30 emitida el 21 de noviembre de 2022, se deben seguir las condiciones técnicas para la aplicación de las Normas Internacionales de Información Financiera. Al respecto, los estados financieros adjuntos no cumplen plenamente con las normas internacionales de información financiera y, por lo tanto, no es posible determinar algún ajuste que pudiera surgir como consecuencia de la evaluación integral de la aplicación de las normas internacionales de información financiera. No obstante, en tanto la Asociación genere información principalmente para sus asociados, el cumplimiento de sus prácticas contables está alineado a dicho fin, y aplica los principios de contabilidad descritos en la Nota. 2.



Responsabilidades de la Junta Directiva y de los encargados del gobierno de la Asociación en relación con los estados financieros

5. La Junta Directiva de la Asociación es responsable de la preparación y presentación razonable de los estados financieros de acuerdo con las Normas Internacionales de Información Financiera (NIIF) emitidas por la Junta de Normas Internacionales de Contabilidad (IASB por sus siglas en inglés), que por disposición legal han sido aprobadas para su aplicación en Perú y del control interno que la Junta Directiva considere relevante para la preparación y correcta presentación de estados financieros, libres de errores materiales, ya sea debido a fraude o error.
6. En la preparación de los estados financieros, la Junta Directiva es responsable de evaluar la capacidad de la Asociación para continuar como negocio en marcha, revelando, según corresponda, los asuntos relacionados con la continuidad de operaciones, y utilizando el principio contable de negocio en marcha, a menos que la Junta Directiva se proponga liquidar la Asociación o cesar sus operaciones o bien no exista otra alternativa realista diferente.
7. Los encargados del Gobierno Corporativo de la Asociación son responsables de supervisar el proceso de información financiera de la misma.

Responsabilidades del auditor en relación con la auditoría de los estados financieros

8. Nuestros objetivos son obtener seguridad razonable sobre si los estados financieros en su conjunto están libres de errores materiales, debido a fraude o error, y emitir un dictamen de auditoría que incluya nuestra opinión. Seguridad razonable es un alto grado de seguridad, pero no garantiza que una auditoría realizada de acuerdo con las Normas Internacionales de Auditoría siempre detecte un error material cuando exista. Los errores pueden deberse a fraude o error y se consideran materiales si, individualmente o de forma conjunta, podría razonablemente esperarse que influyan en las decisiones económicas que los usuarios toman basándose en los estados financieros.
9. Como parte de una auditoría, de acuerdo con las Normas Internacionales de Auditoría, aprobadas para su aplicación en Perú por la Junta de Decanos de Colegios de Contadores Públicos del Perú, aplicamos nuestro juicio profesional y mantuvimos una actitud de escepticismo profesional durante toda la auditoría. Además:
 - a. Identificamos y evaluamos los riesgos de errores materiales en los estados financieros, debido a fraude o error, diseñamos y aplicamos procedimientos de auditoría en respuesta a esos riesgos y obtuvimos evidencia de auditoría suficiente y apropiada para proporcionar un fundamento para nuestra opinión. El riesgo de no detectar un error material debido a fraude es mayor que aquel que resulte de un error, puesto que el fraude puede implicar colusión, falsificación, omisiones deliberadas, manifestaciones intencionalmente erróneas o la vulneración del control interno.
 - b. Obtuvimos un entendimiento del control interno relevante para la auditoría con el fin de diseñar procedimientos de auditoría que sean apropiados en las circunstancias, pero no con el propósito de expresar una opinión sobre la efectividad del control interno de la Asociación.
 - c. Evaluamos lo adecuado de las políticas contables aplicadas y la razonabilidad de las estimaciones contables y revelaciones relacionadas, efectuadas por la Junta Directiva.



- d. Concluimos sobre el uso apropiado, por la Junta Directiva, del principio contable de negocio en marcha y, con base en la evidencia de auditoría obtenida, concluimos si se identificaron incertidumbres significativas relacionadas con eventos o condiciones que puedan generar una duda significativa sobre la capacidad de la Asociación para continuar como negocio en marcha. Si llegamos a la conclusión de que existe una incertidumbre material, estamos obligados a llamar la atención en nuestro dictamen de auditoría sobre la correspondiente información revelada en los estados financieros o, si dichas revelaciones no son adecuadas, que expresemos una opinión modificada. Nuestras conclusiones se basan en la evidencia de auditoría obtenida hasta la fecha de nuestro dictamen de auditoría. Sin embargo, hechos o condiciones futuras pueden causar que la Asociación deje de ser un negocio en marcha.
- e. Evaluamos la presentación general, la estructura y el contenido de los estados financieros, incluyendo las revelaciones, y si los estados financieros representan las transacciones y los hechos subyacentes de una forma que logren una presentación razonable.

Nos comunicamos con la Junta Directiva y aquellos encargados del Gobierno Corporativo de la Asociación en relación con, entre otros aspectos, el alcance planeado y el momento de realización de la auditoría, y los hallazgos significativos de la misma, así como cualquier deficiencia significativa en el control interno que identificamos en el transcurso de nuestro trabajo.

También proporcionamos a los responsables del Gobierno Corporativo de la Asociación una declaración sobre el cumplimiento de los requerimientos éticos aplicables relacionados con la independencia y acerca de todas las relaciones y demás cuestiones de las que se podría esperar razonablemente que afecten nuestra independencia y, en su caso, las medidas adoptadas para eliminar las amenazas o las salvaguardas aplicadas.

Lima, Perú

12 de marzo de 2024

Refrendado por:

Navarrete y Asociados Contadores Públicos S.C.



Mario Navarrete Chirito (Socio)
Contador Público Colegiado
Matrícula N°

ESTADO DE SITUACIÓN FINANCIERA

CLUB ESMERALDA

Estado de situación financiera

Al 31 de diciembre de 2023 y 2022

	Notas	2023 S/	2022 S/
Activo			
Activo corriente			
Efectivo y equivalentes de efectivo	4	2,839,253	3,303,487
Cuentas por cobrar a los asociados	5	178,843	440,333
Otras cuentas por cobrar	6	151,955	96,677
Suministros		85,067	88,132
Gastos pagados por anticipado		74,106	55,496
Total activo corriente		3,329,224	3,984,125
Activo no corriente			
Cuentas por cobrar a los asociados	5	-	23,812
Propiedades, planta y equipo, neto	7	115,473,875	115,939,077
Intangibles	8	9,839	15,451
Total activo no corriente		115,483,714	115,978,340
Total activo		118,812,938	119,962,465
Pasivo			
Pasivo corriente			
Obligaciones financieras	9	500,859	607,567
Cuentas por pagar comerciales	10	60,348	74,720
Otras cuentas por pagar	11	368,359	389,833
Total pasivo corriente		929,566	1,072,120
Obligaciones financieras	9	1,062,760	1,563,620
Otras cuentas por pagar	11	2,356,524	1,837,326
Ganancias diferidas		1,642	8,858
Total pasivo		4,350,492	4,481,924
Patrimonio institucional			
Capital institucional	12	12,838,095	12,838,095
Excedente de revaluación	12	97,879,961	97,879,961
Superávit acumulado	12	3,744,390	4,762,485
Total patrimonio institucional		114,462,446	115,480,541
Total pasivo y patrimonio institucional		118,812,938	119,962,465

CLUB ESMERALDA

Estado de resultados y otros resultados integrales

Por los años terminados el 31 de diciembre de 2023 y 2022

	Nota	2023 S/
Ingresos por cuotas de asociados	13	5,585,507
Otros ingresos de operación	14	1,742,929
Total ingresos		7,328,436
Sede Central	15	(1,936,869)
Sede Deportiva	15	(1,743,454)
Sede Náutica – área marina	15	(1,651,049)
Sede Administrativa	15	(905,445)
Sede Náutica – área social	15	(578,835)
Actividades sociales	15	(392,649)
Resultados antes de depreciación y provisión		120,135
Depreciación y amortización	7-8	(1,032,773)
Desvalorización de activo fijo	7	(527,121)
Estimación para cuentas de cobranza dudosa	5 - 6	(94,994)
		(1,534,753)
Gastos financieros, netos		3,367
Diferencia de cambio, neta		(51,709)
Resultado antes de cuotas de ingreso		(1,583,095)
Cuotas de ingresos – nuevos asociados		565,000
Déficit (superávit) del año		(1,018,095)
Superávit del año	12	4,762,485
Superávit acumulado al final del año		3,744,390

ESTADO DE CAMBIOS EN EL PATRIMONIO



CLUB ESMERALDA

Estado de cambios en el patrimonio institucional

Por los años terminados el 31 de diciembre de 2023 y 2022

	Capital Institucional S/ (Nota 12)	Excedente de revaluación S/ (Nota 12)	Superávit acumulado S/ (Nota 12)	Total S/
Saldos al 01 de enero de 2022	12,838,095	46,415,727	4,580,279	63,834,101
Ajustes	-	(1)	-	(1)
Excedente de revaluación	-	51,464,235	-	51,464,235
Superávit del año	-	-	182,206	182,206
Saldos al 31 de diciembre de 2022	<u>12,838,095</u>	<u>97,879,961</u>	<u>4,762,485</u>	<u>115,480,541</u>
Déficit del año	-	-	(1,018,095)	(1,018,095)
Saldos al 31 de diciembre de 2023	<u>12,838,095</u>	<u>97,879,961</u>	<u>3,744,390</u>	<u>114,462,446</u>

CLUB ESMERALDA

Estado de flujos de efectivo

Por los años terminados el 31 de diciembre de 2023 y 2022

	2023 S/	2022 S/
Actividades de operación		
Resultado neto del año	(1,018,095)	182,206
Depreciación	1,027,161	782,137
Amortización	5,612	7,807
Otros ajustes	486,694	(204,475)
Cambios en el activo y el pasivo:		
Cuentas por cobrar a los asociados	343,672	117,190
Otras cuentas por cobrar	(89,958)	(23,023)
Suministros	3,065	(41,527)
Gastos pagados por anticipado	(18,610)	(3,928)
Cuentas por pagar comerciales	(14,372)	45,334
Otras cuentas por pagar	515,513	443,272
Ganancias diferidas	(7,216)	(1,718)
Efectivo y equivalente de efectivo provenientes de actividades de operación	1,233,466	1,303,275
Actividades de inversión		
Adquisición de propiedades, planta y equipo	(1,089,080)	(849,234)
Adquisición de intangibles	-	(1,856)
Efectivo y equivalente de efectivo utilizados en actividades de inversión	(1,089,080)	(851,090)
Actividades de financiamiento		
Pago de obligaciones financieras	(608,620)	(565,913)
Efectivo y equivalente de efectivo (utilizados en) actividades de financiamiento	(608,620)	(565,913)
(Disminución) neta de efectivo y equivalentes de efectivo	(464,234)	(113,728)
Efectivo y equivalentes de efectivo, a principios de año	3,303,487	3,417,215
Efectivo y equivalentes de efectivo, al final del año	2,839,253	3,303,487



